



República Dominicana

Secretariado Técnico de la Presidencia

**OFICINA NACIONAL DE ESTADISTICA
DEPARTAMENTO DE ENCUESTAS**



Encuesta Nacional de Hogares de Propósitos Múltiples (ENHOGAR 2005)

Informe general

Santo Domingo, Noviembre del 2005

**Programa de Mejoramiento de Encuestas
y de la Medición de las Condiciones de Vida (MECOVI)**
Patrocinado por el Banco Mundial, el Banco Interamericano de Desarrollo y la
Comisión Económica para América Latina y el Caribe

I. El acceso a las tecnologías de información.

La encuesta incorporó un conjunto de preguntas para medir el equipamiento de los hogares con aparatos que permiten las comunicaciones, como radios, equipos de sonido, teléfono fijo, teléfono celular computadoras, televisión fija y por cable, así como el Internet.. Asimismo, se indagó por las características de uso de estos instrumentos tecnológicos. Las preguntas sobre el equipamiento fueron formuladas a los jefes de hogar fundamentalmente, y las relacionadas sobre los usos a personas de 12 años y más de edad seleccionados al azar.

Uno de los aspectos centrales tomados en cuenta en la investigación fue la relación de indicadores concordados en el seno del Observatorio de la Sociedad de la Información en América Latina y el Caribe (OSILAC), institución de la Comisión Económica para América Latina y el Caribe (CEPAL), así como en la Conferencia Mundial sobre la Sociedad de la Información.

1.1 Hogares con radio y/o equipos de música.

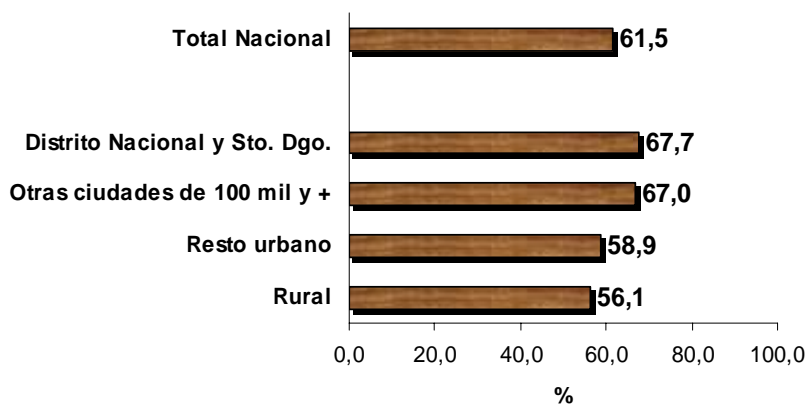
El cuestionario incorporó preguntas indagando por la disponibilidad de radios y equipos de música en los hogares. El indicador corresponde a la proporción de hogares que tienen radio y/o equipo de música, con respecto al total de hogares.

El 61.5% de los hogares dominicanos cuenta con un aparato de radio y/o un equipo de sonido. Existe una brecha de 11.6 puntos porcentuales entre el Área del Distrito Nacional y Santo Domingo urbano (67.7%) y la zona rural (56.1%)

Grafico 5.1

Porcentaje de hogares con radio y/o equipo de música

Con respecto al total de hogares



1.2 Hogares con televisión

El cuestionario incorporó dos preguntas indagando por la disponibilidad de aparatos de televisión, sin discriminar si era a color o a blanco y negro. Una de las preguntas fue formulada al jefe del hogar; la otra a la persona seleccionada para responder a la sección de TICs, como filtro para preguntar sobre el servicio de cable. Para la construcción del indicador se ha considerado las respuestas de los jefes de hogar, por tener una mayor tasa de respuesta.

El indicador corresponde a la proporción de hogares que tienen por lo menos un televisor, con respecto al total de hogares.

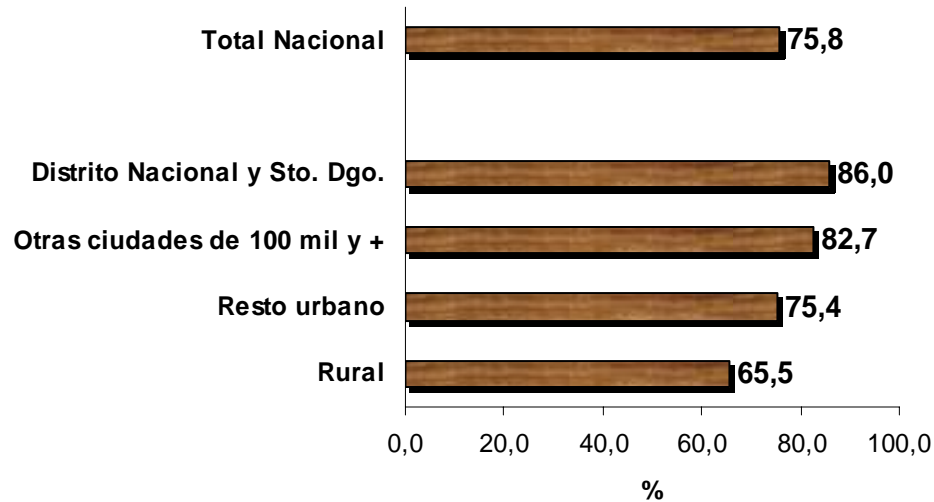
El 75.8% de los hogares tiene por lo menos un aparato de televisión

Existe una brecha de 20.5 puntos porcentuales entre el Area del Distrito Nacional y Santo Domingo urbano (86,0%) y la zona rural (65.5%)

Grafico 5.2

Porcentaje de hogares con televisor

Con respecto al total de hogares



1.3 Hogares con línea telefónica fija o residencial

El cuestionario incorporó dos preguntas indagando por la disponibilidad de teléfonos fijos o residenciales en el hogar. Una de las preguntas fue formulada al jefe del hogar; la otra a la persona seleccionada para responder a la sección de TICs, como filtro para preguntar por otras características del servicio telefónico. Para la construcción del indicador se ha considerado las respuestas de los jefes de hogar, por tener una mayor tasa de respuesta.

El indicador corresponde a la proporción de hogares que tienen teléfono fijo o residencial, con respecto al total de hogares.

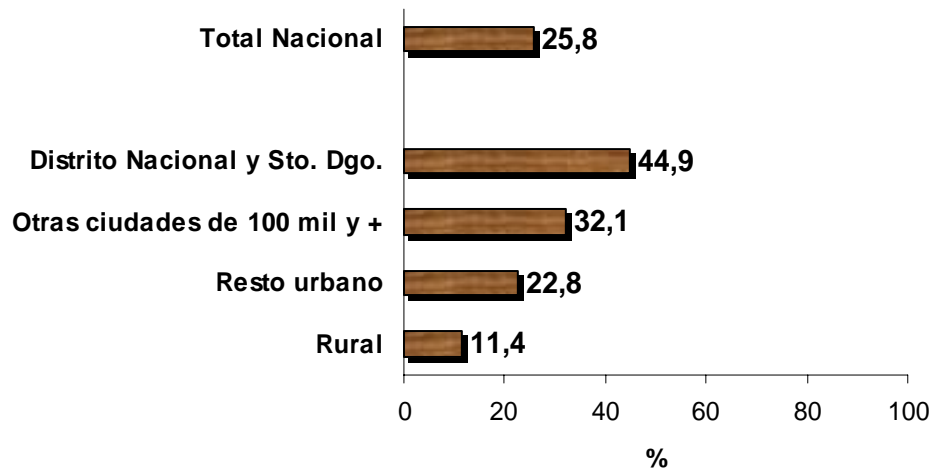
El 25.8% de los hogares tiene un teléfono residencial o fijo.

Existe una brecha de 33.5 puntos porcentuales entre el Área del Distrito Nacional y Santo Domingo urbano (44.9%) y la zona rural (11.4%)

Gráfico 5.3

Porcentaje de hogares con con teléfono fijo o residencial

Con respecto al total de hogares



1.4 Hogares con teléfono móvil o celular.

El cuestionario incorporó dos preguntas indagando por la disponibilidad de teléfonos móviles, denominados comúnmente como teléfonos celulares, por parte de algún miembro permanente del hogar. Una de las preguntas fue formulada al jefe del hogar; la otra a la persona seleccionada para responder a la sección de TICs, como filtro para preguntar por otras características del uso de los teléfonos celulares. Para la construcción del indicador se ha considerado las respuestas de los jefes de hogar, por tener una mayor tasa de respuesta.

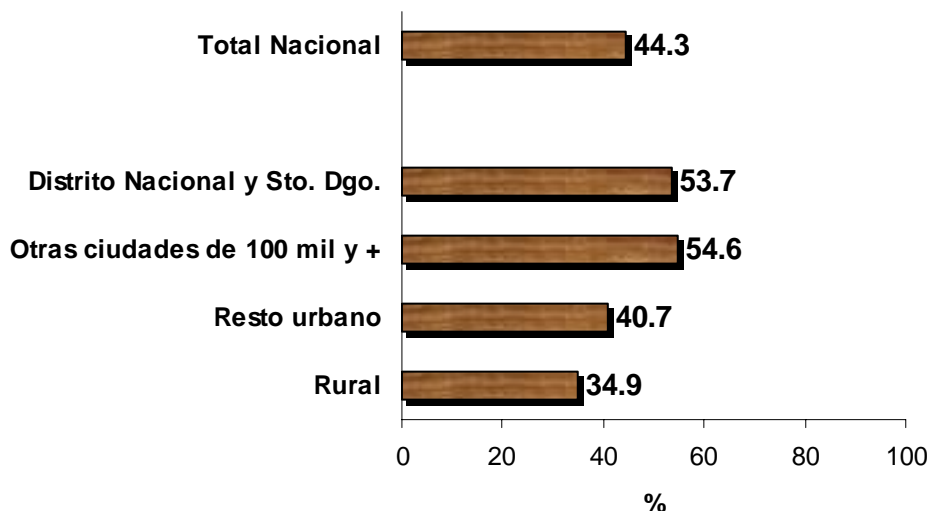
El indicador corresponde a la proporción de hogares que tienen por lo menos un miembro con teléfono móvil o celular, con respecto al total de hogares.

El 44.3% de los hogares tiene por lo menos un teléfono celular o móvil.

Existe una brecha de 18.8 puntos porcentuales entre el Área del Distrito Nacional y Santo Domingo urbano (53.7%) y la zona rural (34.9%)

Grafico 5.4

Porcentaje de hogares con telefono celular
Con respecto al total de hogares



1.5 Hogares con computadora

El cuestionario incorporó dos preguntas indagando por la disponibilidad de computadoras en el hogar. Una de las preguntas fue formulada al jefe del hogar; la otra a la persona seleccionada para responder a la sección de TICs, como filtro para preguntar por otras características del uso de tales aparatos. Para la construcción del indicador se ha considerado las respuestas de los jefes de hogar, por tener una mayor tasa de respuesta.

El indicador corresponde a la proporción de hogares que tienen por lo menos una computadora, con respecto al total de hogares.

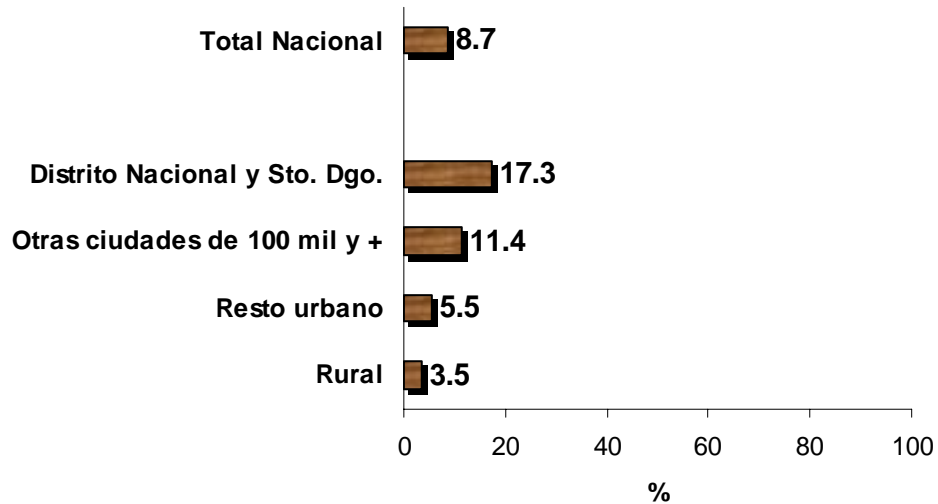
El 8.7% de los hogares tienen por lo menos una computadora.

Existe una brecha de 13.8 puntos porcentuales entre el Área del Distrito Nacional y Santo Domingo urbano (17.3%) y la zona rural (3.5%)

Grafico 5.5

Porcentaje de hogares con computadora

Con respecto al total de hogares



1.6 Hogares con acceso a Internet en la vivienda.

Este indicador se genera a partir de las respuestas de las personas seleccionadas para responder a la sección de TICs. A todos los que manifestaron que tenían alguna computadora en el hogar, se les preguntó si el hogar tenía el servicio de Internet independientemente de si se usara o no.

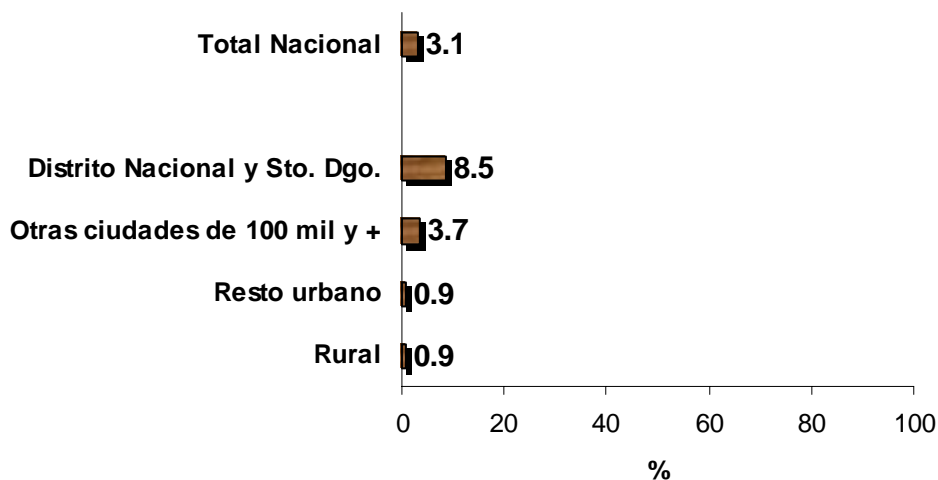
El indicador corresponde a la proporción de hogares que tienen el servicio de Internet, con respecto al total de hogares.

El 3.1% de los hogares tiene servicio de Internet en su vivienda.

Existe una brecha de 2.2 puntos porcentuales entre el Área del Distrito Nacional y Santo Domingo urbano (8.5%) y la zona rural (0.9%)

Gráfico 5.6

**Porcentaje de hogares que tienen conexión al Internet,
Con respecto al total de hogares**



1.7 Individuos que usan computadoras

El indicador corresponde a la proporción de personas de 12 años o más de edad que manifestaron haber usado alguna computadora en algún momento de los últimos 12 meses (anteriores a la fecha de la entrevista), sin importar si fue en el hogar, en el trabajo o en cualquier otro lugar, con respecto al total de personas de 12 años o más de edad.

El 28.2% de las personas de 12 años o más de edad ha usado computadoras en algún momento de los 12 meses anteriores a la fecha de la entrevista.

Existe una brecha de 17.5 puntos porcentuales entre el Área del Distrito Nacional y Santo Domingo urbano (43.6%) y la zona rural (16.1%).

No existe casi diferencia por sexo en el uso de computadoras en el total nacional pues el porcentaje de mujeres es 28.0% y el de hombre es 28.4%, pero en la zona rural hay un mayor uso en las mujeres (17.4%) que en los hombres (14.7%), mientras que en el Área del Distrito Nacional y Santo Domingo urbano hay un mayor uso por parte de los varones (48.3%) que en las damas (39.8%).

Por otra parte, el uso de computadoras alcanza su mayor valor entre los 15 y los 24 años, con porcentajes de 48.8% entre los 15 y 19 años y 46.7% entre los 20 y 24 años; esa proporción disminuye por encima de esas edades.

Se ha observado también que el uso de computadoras es todavía bajo en los estudiantes de primaria (15.4%), y alcanza su valor más alto en los de pos grado (76.3%).

Grafico 5.7

Porcentaje de población de 12 años y más de edad que ha usado computadoras en los últimos 12 meses

Con respecto al total de personas de 12 años o más de edad

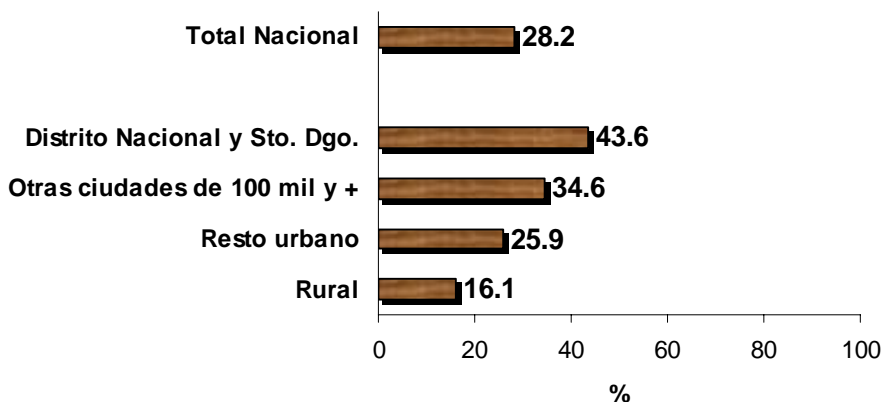


Grafico 5.8

Porcentaje de población de 12 años y más de edad que ha usado computadoras en los últimos 12 meses, según sexo

Con respecto al total de personas de 12 años o más de edad del mismo sexo

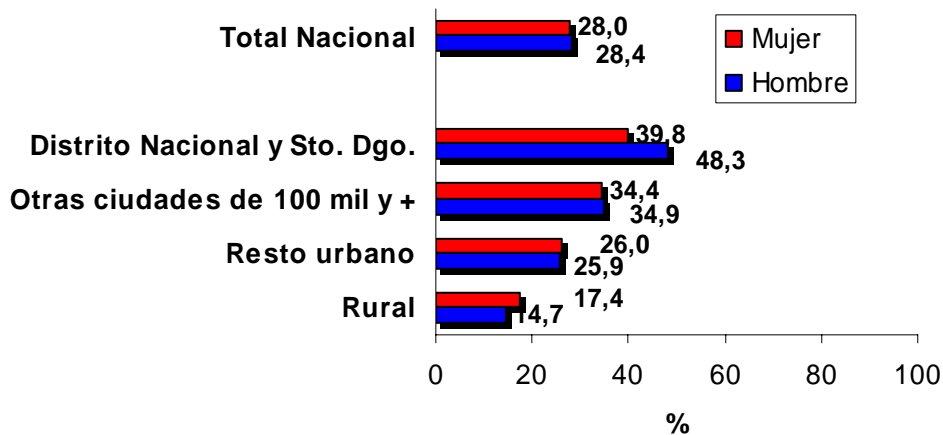


Grafico 5.9

Porcentaje de población de 12 años y más de edad que ha usado computadoras en los últimos 12 meses según grupos de edad

Con respecto al total de personas de la misma edad

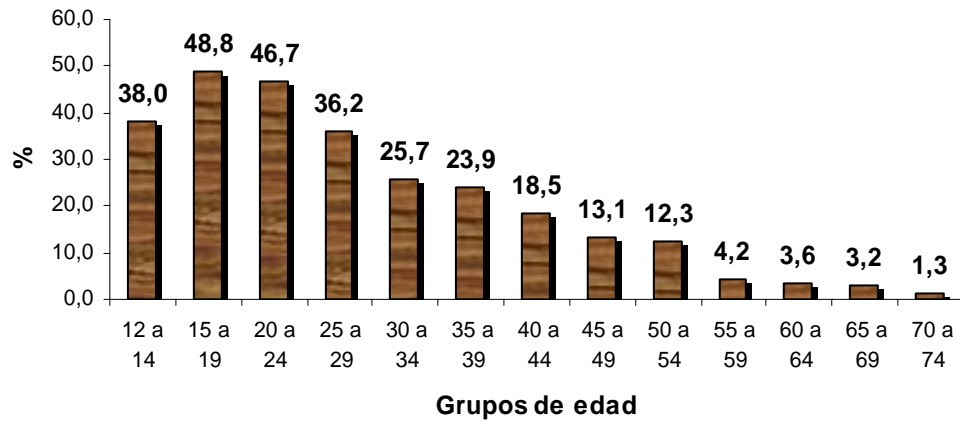
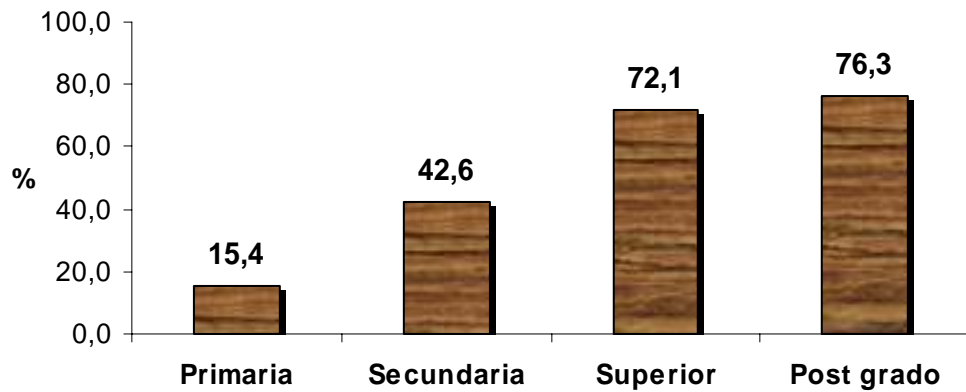


Grafico 5.10

Porcentaje de población de 12 años y más de edad que ha usado computadoras en los últimos 12 meses, según nivel educativo

Con respecto al total de personas de 12 años o más de edad en el nivel educativo



1.8 Individuos con acceso a Internet desde cualquier punto

El indicador corresponde a la proporción de personas de 12 años o más de edad que manifestaron haber usado el Internet en algún momento de los últimos 12 meses (anteriores a la fecha de la entrevista), sin importar si fue en el hogar, en el trabajo o en cualquier otro lugar, con respecto al total de personas de 12 años o más de edad.

El 16.4% de las personas de 12 años o más de edad ha usado el Internet en algún momento de los 12 meses anteriores a la fecha de la entrevista.

Existe una brecha de 22.4 puntos porcentuales entre el Área del Distrito Nacional y Santo Domingo urbano (29.4%) y la zona rural (7.0%)

Se observa diferencia por sexo en el uso del Internet pues el porcentaje de mujeres en el total nacional es 15.1% y el de hombre es 17.9%; la diferencia se da en todos los grupos de urbanización considerados en la encuesta, sobre todo en el Área del Distrito Nacional y Santo Domingo urbano donde los varones tienen 34.5% y las damas (25.2%.

Por otra parte, el uso del Internet aumenta con la edad de las personas alcanzando su mayor valor entre los 20 y 24 años (31.2%), y luego desciende.

Se ha observado también que el uso del Internet es todavía bajo en los estudiantes de primaria (6.7%), y alcanza su valor más alto en los del nivel superior. No se presentan datos para el nivel de post grado debido a que se presentaron muy pocos casos en la muestra.

Grafico 5.11

Porcentaje de población de 12 años y más de edad que ha usado el Internet en los últimos 12 meses

Con respecto al total de población de 12 años y más

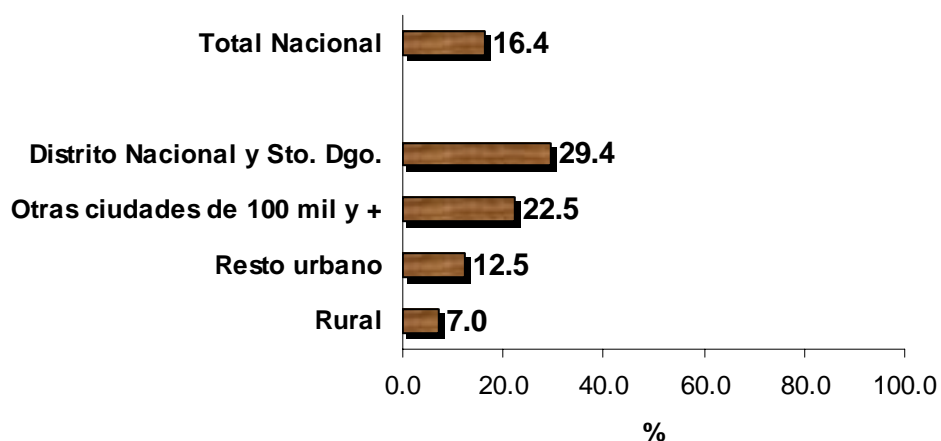


Grafico 5.12

Porcentaje de población de 12 años y más de edad que ha usado el Internet en los últimos 12 meses, según sexo

Con respecto al total de personas de 12 años o más de edad del mismo sexo

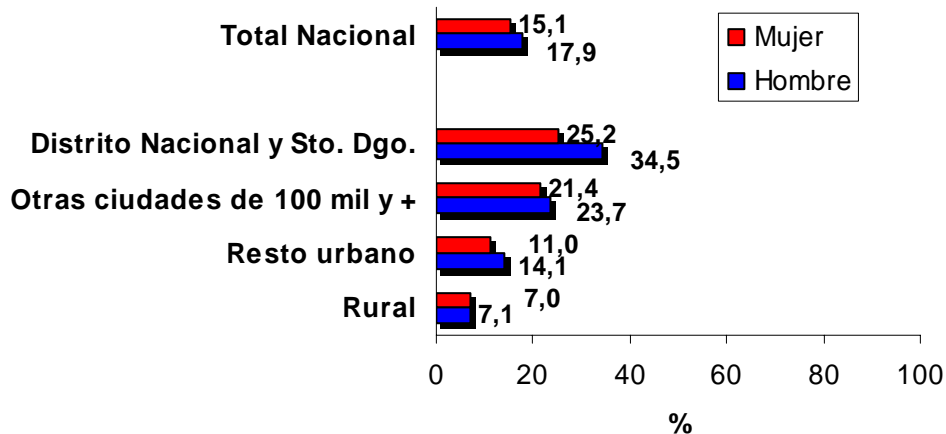


Grafico 5.13

Porcentaje de población de 12 años y más de edad que ha usado el Internet en los últimos 12 meses según grupos de edad

Con respecto al total de personas de la misma edad

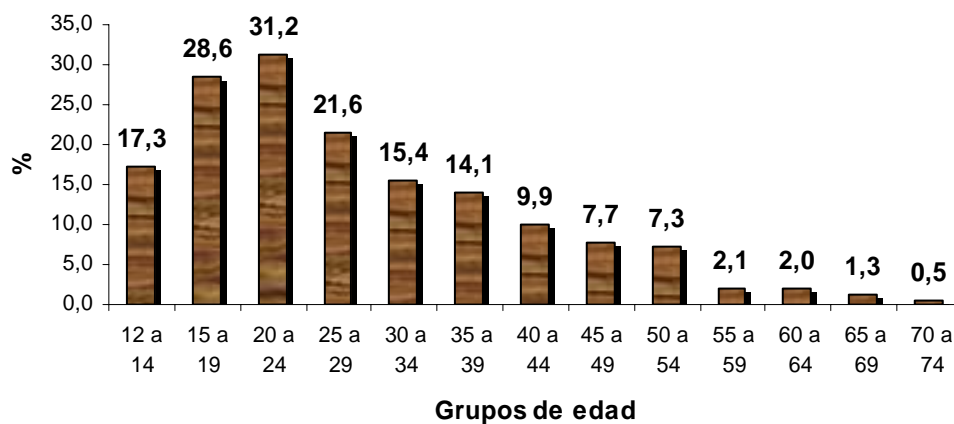
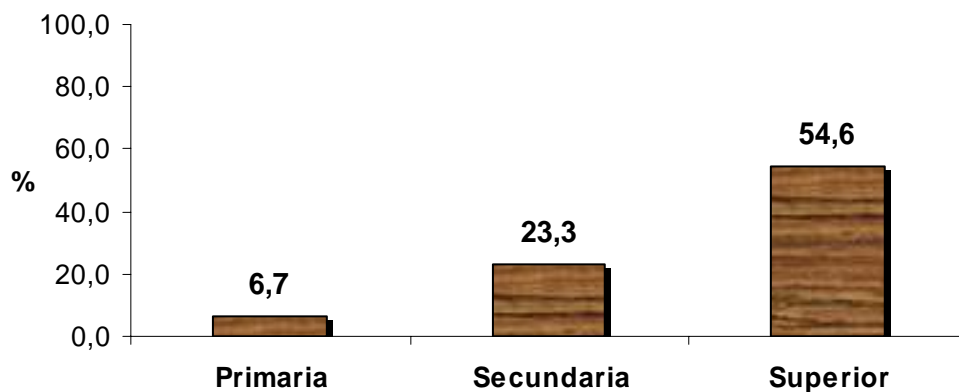


Grafico 5.14

Porcentaje de población de 12 años y más de edad que ha usado el Internet en los últimos 12 meses, según nivel educativo

Con respecto al total de personas de 12 años o más de edad en el nivel educativo



1.9 Lugar de uso individual del Internet desde cualquier punto.

A todos aquellos que hubieran manifestado haber usado el Internet en algún momento de los últimos doce meses, se les preguntó por los lugares donde lo hicieron, pudiendo la persona referir a uno o más lugares.

El indicador corresponde a la proporción de personas de 12 años o más de edad que manifestaron haber usado el Internet en algún momento de los últimos 12 meses y que manifestaron haberlo hecho en los lugares considerados en las alternativas de respuesta. El indicador se construye para cada lugar, considerando como base en cada caso a todas las personas de 12 años o más de edad que usaron Internet en los últimos 12 meses. Por esta razón, la suma de los porcentajes no suma a 100.

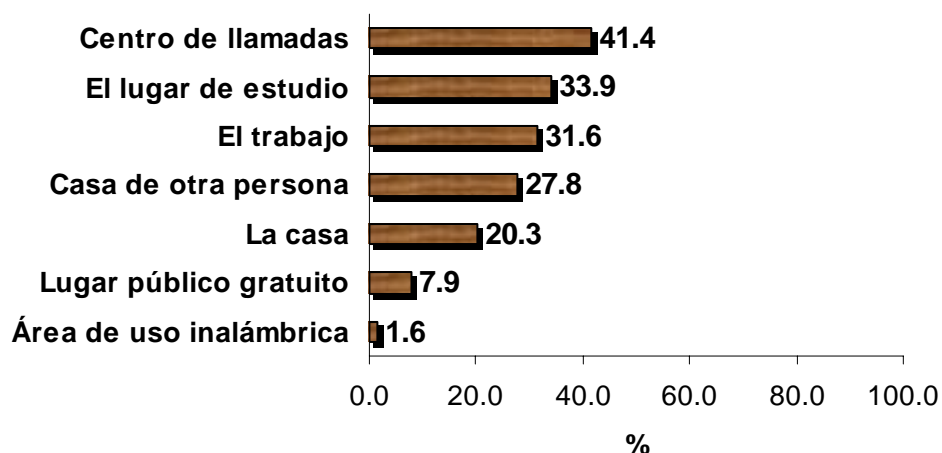
El principal lugar de uso del Internet es el centro de llamadas (41.4%), seguido del lugar de estudio (33.9%)

En las otras ciudades de 100 mil o más habitantes se tiene el mayor porcentaje de usuarios de centros de llamadas (52.5% de quienes usaron Internet), y en el resto urbano los de los lugares de estudio (44.2%). En el área rural son los lugares de estudio los de mayor uso (41.7%)

Grafico 5.15

Lugares de uso del internet por la población de 12 años y más de edad.

Porcentaje con respecto a la población de 12 años y más que usa Internet



1.10 Actividades de Internet desarrolladas por los individuos en los últimos tres meses.

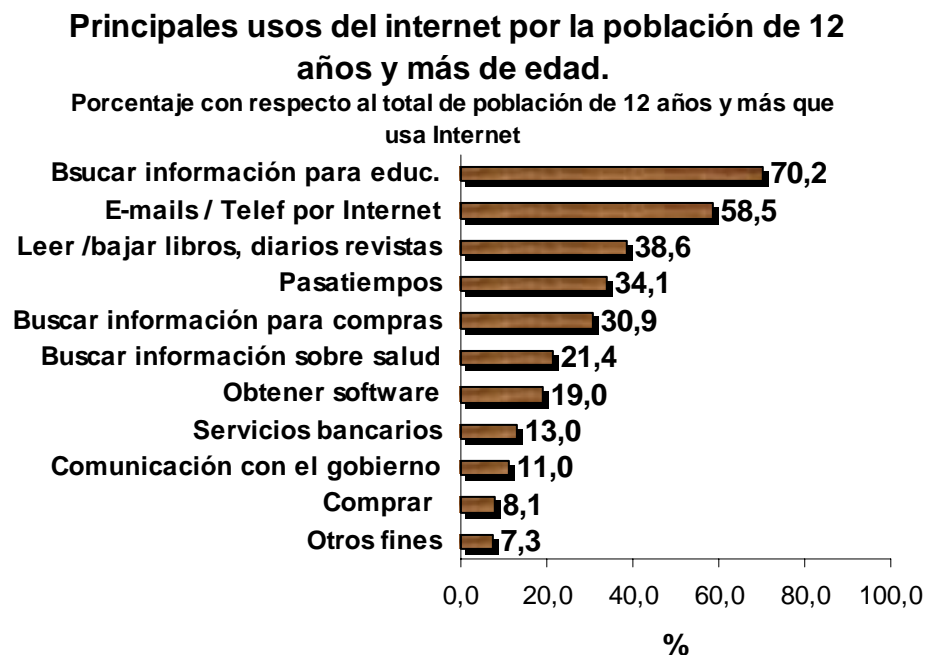
A todos aquellos que hubieran manifestado haber usado el Internet en algún momento de los últimos doce meses, se les preguntó por las actividades para las que lo usaron, pudiendo la persona referir a uno o más actividades

El indicador corresponde a la proporción de personas de 12 años o más de edad que manifestaron haber usado el Internet en algún momento de los últimos 3 meses y que manifestaron haberlo hecho para las actividades consideradas en las alternativas de respuesta. El indicador se construye para cada actividad, considerando como base en cada caso a todas las personas de 12 años o más de edad que usaron Internet en los últimos 3 meses. Por esta razón, la suma de los porcentajes no suma a 100.

La principal actividad de uso del Internet para las personas de 12 años y más es la búsqueda de información para fines educativos y de investigación (70.2%). El segundo lugar es ocupado por el uso para comunicaciones, es decir para el envío de correos electrónicos o teléfono por Internet (58.5%).

El uso para fines educativos y de investigación varía entre 64.3% en las otras ciudades de 100 mil habitantes o más y la zona rural con 74.1%

Grafico 5.16



1.11 Proporción de hogares con acceso a Internet por tipo de acceso.

Este indicador se genera a partir de las respuestas de las personas seleccionadas para responder a la sección de TICs. A todos los que manifestaron que tenían el servicio de Internet en el hogar, se les preguntó por el tipo de conexión del que disponían. Las alternativas fueron construidas tomando en cuenta los servicios disponibles en el país, considerando las denominaciones con las cuales son proporcionados por los proveedores.

El indicador corresponde a la proporción de hogares que tienen el servicio de Internet por banda ancha, con respecto al total de hogares. Se considera como banda ancha a los servicios de 256 Kbps o más, incluyendo en esta categoría también a la conexión satelital.

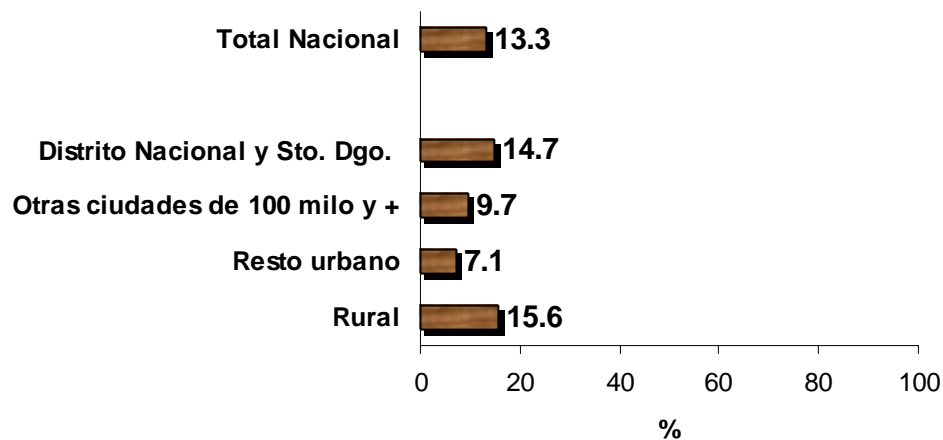
Del total de hogares que tienen conexión al Internet en sus viviendas, el 13,3% lo hace con una banda ancha.

Como se ha mostrado antes, los hogares con Internet en el área rural son sólo el 0.9%, pero en ellos se tiene la mayor presencia de banda ancha (15.6%)

Grafico 5.17

Porcentaje de hogares con internet, que tienen conexión de banda ancha, por niveles de urbanización

Con respecto al total de hogares que tienen Internet



1.12 Frecuencia del acceso individual al Internet en los últimos doce meses (desde cualquier punto).

A todos aquellos que hubieran manifestado haber usado el Internet en algún momento de los últimos doce meses, se les preguntó por la frecuencia con que lo hacían.

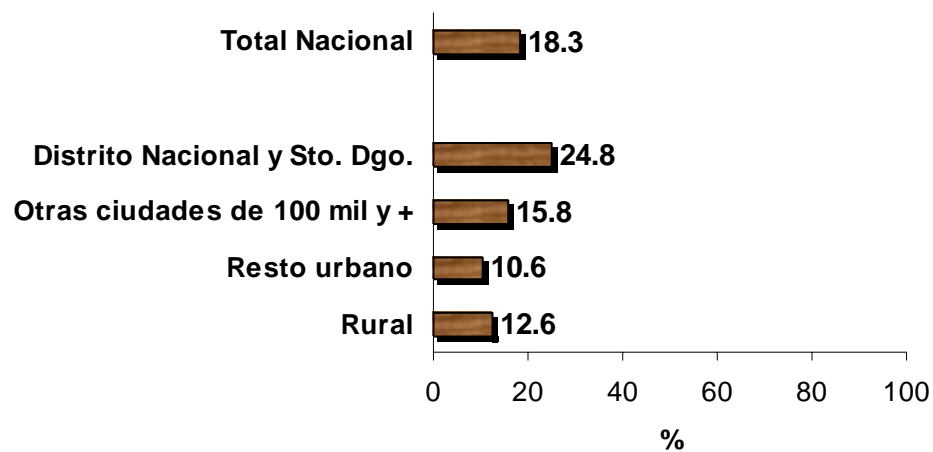
El indicador corresponde a la proporción de personas de 12 años o más de edad que manifestaron haber usado el Internet en algún momento de los últimos 12 meses y que manifestaron haberlo hecho con las frecuencias consideradas en las alternativas de respuesta.

El 63% de los usuarios del Internet de 12 años o más de edad lo emplea por lo menos una vez a la semana. El 18.3% lo hace todos los días.

Grafico 5.18

Porcentaje de población de 12 años y más de edad que usan internet todos los días

Con respecto al total de población de 12 años y más que usa Internet



1.13 Uso de los servicios del estado ofrecidos por Internet

Para esta pregunta la Oficina Presidencial para las Tecnologías de Información (OPTIC) identificó a un conjunto de instituciones del Estado que brindaban algún servicio a través de sus páginas WEB. A cada persona que manifestó haber usado el Internet en algún momento de los últimos 12 meses se les leyó cada alternativa, registrándose los casos afirmativos.

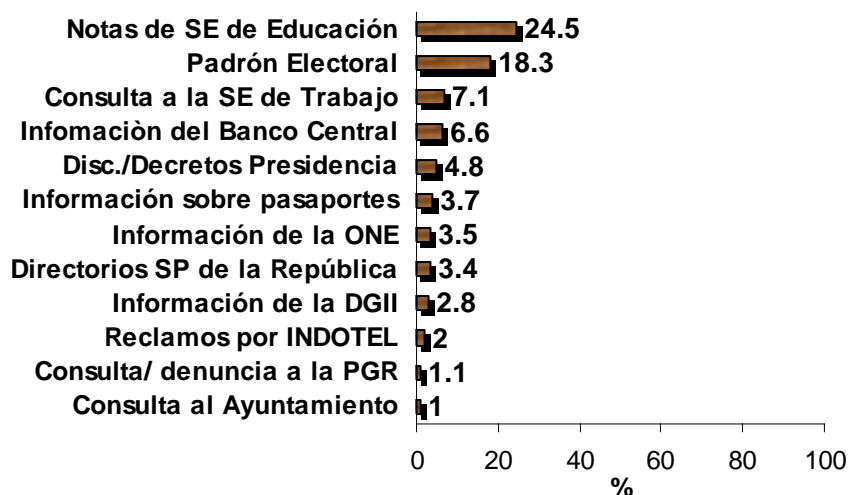
El indicador corresponde a la proporción de personas de 12 años o más de edad que manifestaron haber usado el Internet en algún momento de los últimos 12 meses y que manifestaron haber usado el servicio mencionado,

con respecto al total de personas de 12 años y más que manifestaron haber usado el Internet en algún momento de los últimos 12.

El servicio estatal por Internet más empleado por los usuarios del Internet es la provisión de calificaciones por parte de la Secretaría de Estado de Educación (24.5%). En segundo lugar está el padrón electoral (18.3%). Otros servicios o páginas WEB del Estado están por debajo del 8%.

Grafico 5.19

Grado de uso por Internet de los servios del gobierno por la población de 12 años y más
 Porcentaje con respecto a la población de 12 años y más que usa Internet



1.14 Proporción de hogares con electricidad

El indicador corresponde a la proporción de hogares que tienen el servicio de electricidad proporcionado por alguna de las empresas que operan en el país, con respecto al total de hogares.

Se toma en cuenta este indicador por ser un fuerte limitante para el acceso a las TICS.

El 94.5% de los hogares tiene electricidad proporcionada por una empresa de servicios.

Existe una brecha de 13.7 puntos porcentuales entre el Área del Distrito Nacional y Santo Domingo urbano (99.8%) y la zona rural (86.1%).

Para contar con energía eléctrica durante los cortes del servicio, el 9.3% de los hogares posee inversores basados en baterías. En el Área del Distrito

Nacional y Santo Domingo urbano, el 14.6% de los hogares cuentan con estos aparatos, mientras que en la zona rural sólo son el 4.7%.

Grafico 5.20

Porcentaje de hogares con electricidad proporcionada por una empresa.

Con respecto al total de hogares



